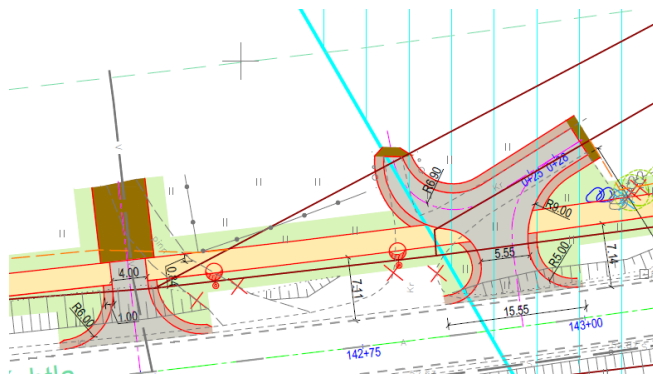


Eskiis:

Transpordiameti 19.01.2023 märkused on mustaga.

Tutvusin eskiislahenduses sõidutee ja JJT vahelise ohutusriba laiusega ning mahasõitude gabariitidega. Esialgsed tähelepanekud:

1. Riigitee 13217 Maidla - Kohtla-Nõmme – Kohtla ääres vahemikus PK 132+00- PK 136+50 ohutusriba laius ei vasta normidele, sh vaba ruumi nõudele (kiirus 70 km/h liiklussagedus 1194 s/ööp).
17.03.2023 Roadplan OÜ: Oleme korrigeeritud projektlahendust. 1 pool maanteest tuleb ühepoolse kaldega (2,5%), selle külge ohutusriba 1m + 2,5m JJT. Tulenevalt ol.ol. vertikaalist pikeneb maantee kokkuviiimine ol.ol. bussipeatuse alguseni. Juurdeveo tn (Vanaküla - Kohtlajaama tee) ristmiku lõiku tuleb kõrguslikult pisut tõsta, seoses ristuva mnt vertikaaliga.
11.04.2023 Transpordiameti: Kaalutlusotsus –kuna riigitee 13217 ääres varem välja ehitatud kergliiklustee lõigul on samuti kitsam ohutusriba, siis läheme erandkorras projektis edasi algse versiooniga (kus oli ette nähtud ohutusriba/haljasriba sõidu- ja kergliiklustee vahele) tingimusel, et kergliiklustee nihutatakse võimalikult kinnistu piiride vastu. Vajadusel veidi kinnistutesse sisse minna. Et oleks võimalikult lai ohutusriba (kindlasti mitte alla 2.5m).
2. PK 142+50-Pk 145+75 (kiirus 90 km/h) on nõutav ohutusriba laius min 7 meetrit, erandlik tase. Palun nihutada JJT ca 0,5m riigiteest kaugemale. Transpordiametil ei ole kaalutlusõigust normides toodud arvvaartusi vähendada.
17.03.2023 Roadplan OÜ: Korrigeerisime lahendust vastavalt märkusele.
3. Mahasõitude projekteerimisel võtta aluseks mahasõit tüüp I mõõdud. Praegu on põhjendamatult laiad.
17.03.2023 Roadplan OÜ: Korrigeerisime mahasõitude lahendust.
11.04.2023 Transpordiameti: Miks on Luharahva kinnistule ette nähtud kaks mahasõitu. Kui on vaja juurde pääseda kinnistu erinevatele osadele, tuleb juurdepääs lahendada kinnistu siseselt.



4. Riigitee 13126 Kohtla-Järve - Mäetaguse (50 km/h, liiklussagedus 2150 a/ööp). Põrkepiirde kavandamisel tuleb tagada piirde normide kohane kaugus sõidurajast, jalgteest ja toimivuseks vajalik minimaalne piirde pikkus.
17.03.2023 Roadplan OÜ: Põrkepiirded asendatud elastsete kummipostidega.

11.04.2023 Transpordiameti: Kas ohutuse seisukohalt on kaalutud ka muid meetmeid kui tähispostid, milline on valiku põhjendus?

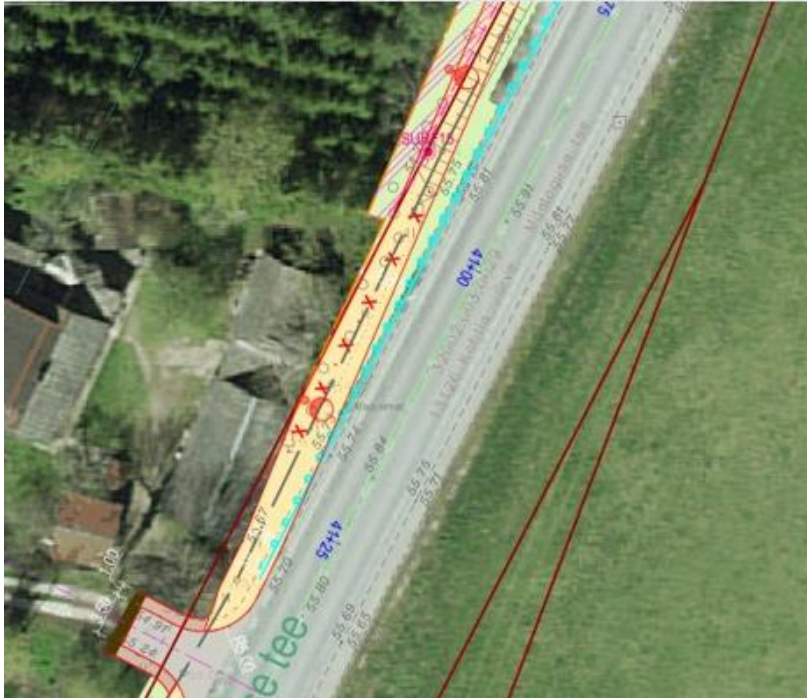
5. Bussipeatusse viiv JKT võiks olla kaugemal ja suurema nurga all suunduda ooteplatvormile (sirgele osale, mitte kaldosale). Edaspidi lahendada mh ohutud teeületused.
17.03.2023 Roadplan OÜ: Korrigeerisime lahendust vastavalt soovitule. Teeületus on viidud eemale, kus sõidutee ristlõige on minimaalne.

6. Soovitaks näiteks lõigus PK 39+40-PK 40+75 nihutada JKT kogu laiuses riigitee aluselt maalt välja, siis puudub vajadus kitsale pikale ribale IKÕ joonist koostada.
17.03.2023 Roadplan OÜ: Korrigeerisime lahendust vastavalt soovitule.

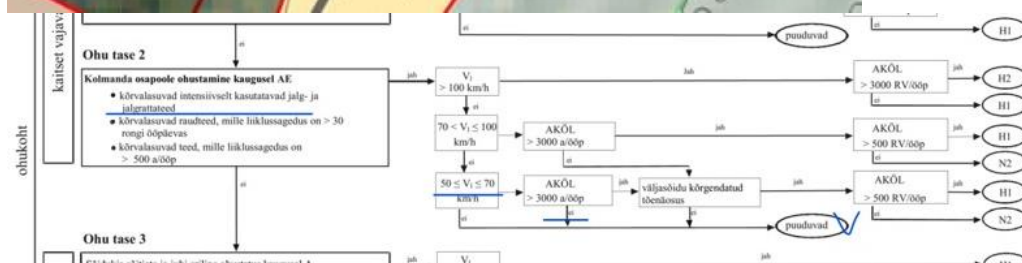
7. NB! Liikluskorraldaja tähelepanekud (kui neid on) edastan esimesel võimalusel.

Liikluskorraldaja 30.01.2023 märkused:

1. Juhise järgi ei pea piirdeid paigaldama, aga kuidagi peab eraldama.



17.03.2023 Roadplan OÜ: Oleme lahendanud eraldamise elastsete kummipostidega.



17.03.2023 Roadplan OÜ: Nihutasime JJT asukohta.

3. Ühe mahasõidu võib kinni panna ja kergliiklusteena edaspidi kasutada.



17.03.2023 Roadplan OÜ: Oleme sulgenud ühe mahasõidu.

4. See väike mahasõit tundub ka liigne.



17.03.2023 Roadplan OÜ Tellija esindaja sõnul on vaja Luharahva kinnistule juurdepääs tagada.

5. Need tuleb samuti kriitilise pilguga üle vaadata.



17.03.2023 Roadplan OÜ: Tellija on andnud nõusoleku Nurme tn 1 mahasõidu elimineerimiseks.

Täiendavad kommentaarid TRAMi esindajalt:

30.01.2023:Lisan omalt poolt täiendavad kommentaarid Tamme (80301:001:0086) kinnistuga külgneva JJT-ga seoses. Tamme kinnistul oleva hoone ulatuses tuleb lahendada erilahendusena. Kaaluda ja võrrelda erinevaid/alternatiivseid meetmeid JJT ja sõidutee eraldamiseks (TRAM vaates pörkepiire ei ole ainuke lahendus). Põhjendada tehtud valikuid. Kujundada sujuv plaanilahendus, kus mahasõidu asukohas üleminek ohutusribale on juba toimunud. Riigitee äärde painutatud JJT lõik peab olema võimalikult lühike.

Samuti juhime tähelepanu, et Tamme kinnistul on hoonestus riigitee alusel maal.

17.03.2023 Roadplan OÜ: Pörkepiirded asendatud elastsete kummipostidega. Riigitee äärne lõik puudutaks JJT-d ca 40 m ulatuses.

11.04.2023 Transpordiameti: Kas ohutuse seisukohalt on kaalutud ka muid meetmeid kui tähispostid, milline on valiku põhjendus? Kujundada sujuv JJT plaanilahendus, praegu on järsk jõnks sees. Tamme kinnistul hoonestus riigitee alusel maal, mis sellest saab.

13.04.2023 Transpordiamet: Hoolde spetsialisti seisukoht on, et ei pea õigeks kummipostide panekut, kuna need lükatakse esimese talvega paigast. Mõistlik on sinna panna kas äärekivi või piire.

Liikluspetsialistilt lisainfo, et Püstitähised ei ole võimalik peenras korralikult kinnitada. Tavaliste tähispostidega enam ei eraldata. (Liikluskorralduse seisukohalt võiks tähispostid olla).

Võimaliku lahenduse valikul peaks hoolde seisukohaga arvestama